

BEDIENUNGSANLEITUNG UNIMA 60-120 FLEX



**ULV- Sprühgerät zur Unkrautbekämpfung
in Sonderkulturen, z.B. Baumschulen, Obst- und Weinbau, Zierpflanzen-
und Gemüsebau, sowie Ackerbau, Forst, Kommunen und Nichtkulturland**

**Die Geräte wurden für die *unverdünnte*
Ausbringung von ROUNDUP® -Produkten (Glyphosat) entwickelt.**

Wichtig:

Vor dem Einsatz die Gebrauchsanleitung von Gerät und Pflanzenschutzmittel sorgfältig lesen!
Sicherheitshinweise beachten!

Bei Fragen zum Pflanzenschutzmittel den Hersteller konsultieren!

Auflagen und regionale Regelungen zum Herbizideinsatz beachten und ggf. Genehmigung bei der
zuständigen Behörde (z.B. Pflanzenschutzamt) einholen!

Einsatz nur durch sachkundige Anwender.

Hinweise zum Gebrauch des Geräts:

Einstellung: Die Ausbringung von Wasser ist für diese Technik ungeeignet.
Zum Testen des Spritzvorganges und Kalibrieren der Durchflussmenge
bitte Herbizid verwenden.

Anwendung: Spritzschirm direkt über dem Boden führen - ist der Spritzschirm zu hoch eingestellt,
besteht die Gefahr der Abdrift.

Reinigung: Gerät nicht mit Hochdruckreiniger oder scharfem Wasserstrahl reinigen.

Gerät und Präparat für Kinder unzugänglich aufbewahren!

Die Lärmemission des Gerätes beträgt weniger als 70 dB(A).



Herstellung:

Mantis ULV-Sprühgeräte GmbH
D-21502 Geesthacht, Vierlander Str. 11 a
Telefon 04152 / 8459-0, FAX 04152 / 8459-11

Verwendungszweck:

Unkrautbekämpfung in Sonderkulturen, z.B., Baumschulen, Obst- und Weinbau, Zierpflanzen- und Gemüsebau, sowie Ackerbau, Forst, Kommunen und Nichtkulturland.

Vor dem Einsatz die Gebrauchsanleitung von Gerät und Pflanzenschutzmittel sorgfältig lesen.

Sicherheitshinweise beachten.

Bei Fragen zum Pflanzenschutzmittel den Hersteller konsultieren.

Auflagen und regionale Regelungen zum Herbizideinsatz beachten. Für die Anwendung von Herbiziden auf nicht landwirtschaftlich, forstwirtschaftlich oder gärtnerisch genutzten Flächen („Nichtkulturland“) ist eine Genehmigung von der zuständigen Behörde (z.B. Pflanzenschutzamt) erforderlich. Kein Einsatz auf versiegelten Flächen (z.B. Pflasterflächen) mit Anschluss an die Kanalisation, von denen die Gefahr der Abschwemmung ausgeht!

Einsatz nur durch sachkundige Anwender.

Die Lärmemission des Gerätes beträgt weniger als 70 dB(A).

Vorsichtsmaßnahmen

Die Hinweise zum Schutz des Anwenders in der Gebrauchsanleitung des Pflanzenschutzmittels beachten, empfohlenen Körperschutz anlegen. Beim Einfüllen des Präparates Schutzhandschuhe tragen.

Während der Arbeit mit Pflanzenschutzmitteln nicht essen, nicht rauchen und nicht trinken.

Verschütten des Präparates unbedingt vermeiden. Nach Abschluss der Arbeit Hände und Gesicht gründlich reinigen. Gerät unmittelbar nach Gebrauch gründlich ausspülen und trocknen lassen. Düsen und andere Kleinteile nie mit dem Mund ausblasen!



Pflanzenschutzgeräte und -mittel von Kindern fernhalten.

Montage und Vorbereitung für den ersten Einsatz

Vor dem ersten Einsatz des Gerätes Akku mindestens 16 Stunden aufladen. Achtung! Unbedingt Reihenfolge einhalten:

1. Schalter im Powerpack drücken, die Lampe leuchtet auf.
2. Klinkenstecker in Ladebuchse stecken.
3. Ladegerät in 230 Volt Steckdose stecken.

Nach ca. 16 Stunden Ladedauer hat die Batterie ihre volle Kapazität erreicht. Wenn der Ladevorgang beendet ist, zuerst Ladegerät aus 230 Volt Steckdose, dann Gerätestecker aus Ladebuchse ziehen.

Montage der Spritzschirme gemäß der Skizze auf Seite 4. Elektroverbindungen zusammen stecken und überprüfen, dabei auf Polarität achten. Schlauchverbindungen erst zusammen stecken, nachdem ausgelüftet worden ist.

Anschließend ist die Spritzbreite zu überprüfen - am besten auf einer ausgelegten Pappe - und die Durchflussmenge einzustellen (Einzelheiten s. unten).

Allgemeine Hinweise zur Funktion und zum Einsatz des Geräts

Pflanzenschutzmittel: Ursprünglich wurde das Gerät für die unverdünnte Ausbringung von Roundup- Produkten (Glyphosat) entwickelt. Erfahrungen aus der Praxis haben gezeigt, dass auch andere Herbizide mit dieser Technik eingesetzt werden können. Da viele Produkte in unterschiedlichen Formulierungen auf dem Markt sind, ist es nicht möglich, eine komplette Liste mit Aufwandmengenempfehlungen aufzuführen. Die unten stehenden Angaben zur Einstellung des Gerätes beziehen sich auf Roundup UltraMax (Glyphosat 450 g/L). Im Allgemeinen sind alle Produkte mit vergleichbarer Viskosität geeignet. Wenn Sie ein anderes Produkt als Roundup UltraMax verwenden wollen, sollte der Einsatz zunächst versuchsweise auf kleiner Fläche getestet werden. In jedem Fall ist die Gebrauchsanleitung des gewählten Herbizids mit den dort genannten Auflagen zu beachten.

Gerätefunktion: Die Rotationsdüse wird über die Batterie betrieben. Die Dosierung erfolgt über eine wegunabhängige Dosierpumpe. Die Tropfen werden mit Zentrifugalkraft durch die Rotationsdüse erzeugt. Dabei schleudert die Rotationsdüse die Tropfen in einem stufenlos einstellbaren Segment nach unten ab. Die nicht bestimmungsgemäß auszubringende Restpräparatmenge im Behälter beträgt ca. 50 ml. Dieser Rest kann in den Original-Herbizidbehälter zurück gefüllt werden.

Überprüfung der Gerätefunktion: Durch Temperaturschwankungen und Schwankungen der Schlepperspannung kann das Präparat schneller oder langsamer fließen, daher muss die in der Dosiertabelle angegebene Durchflussmenge überprüft und gegebenenfalls korrigiert werden. Die Ausbringung von Wasser ist für diese Technik ungeeignet. Zum Testen des Spritzvorganges und Kalibrieren der Durchflussmenge bitte immer Herbizid verwenden. Vor dem Einsatz ist die Rotationsdüse auf Sauberkeit und auf einwandfreien Lauf des Motors / der Düsenscheibe zu kontrollieren. Während der Saison Ausbringung von Zeit zu Zeit überprüfen.

Einsatz des Gerätes: Höhe der Spritzschirme so einstellen, dass sie möglichst dicht über den Boden geführt werden - sind sie zu hoch eingestellt, besteht die Gefahr der Abdrift. Während des Betriebes sammelt sich Präparat im Reservoir der Rotationsdüse an, das noch ca. 30 Sekunden nach dem Abschalten des Gerätes abtropfen kann, wenn es angehoben wird. Um Schäden an Kulturen durch Tropfen zu vermeiden, empfehlen wir, z.B. am Ende einer Reihe das Gerät abzuschalten, anzuheben und ca. 30 Sekunden zu warten, bis das Reservoir leer ist.

UNIMA mit 3 Kolben Pumpe

Funktion, Aufbau und Ausliterung des Gerätes

- A. UNIMA am Fahrzeug befestigen.
- B. 2poligen Stecker in Euro-Steckdose des Schleppers stecken. Wird der Stecker entfernt, ist blaues Kabel -, braunes Kabel +.
- C. Präparat einfüllen und Kugelhahn öffnen.
- D. Gerät einschalten
- E. Präparatmenge gemäß Ausbringtablelle einstellen. Gewählte Fahrgeschwindigkeit bei der Applikation einhalten!
- F. Schlauch trennen, abwarten bis Präparat gleichmäßig austritt, dann Präparat 1 Minute in Meßbecher auffangen. Sollte die gewünschte Menge nicht erreicht werden, am Pumpen-Wählknopf größere oder kleinere Menge einstellen.
- G. Erneut auslitern.
- H. Schlauch wieder zusammenstecken.
- I. Jetzt ist das Gerät einsatzbereit.

Ermittlung der benötigten Ausbringmenge pro Düse

Tabelle für elektrische Pumpen bei 12V

Dosierpumpe Mankar -3 Kolben

Ermittlung der benötigten Ausbringmenge pro Düse
für eine durchschnittliche Spritzbreite von 50cm (gesamt 100cm)

km/h	m/min.	l/ha	Sollwert ml/min.	Dosierknopfstellung
2	33	3,0	5,5	B
		4,5	7,5	D
		6,0	10,0	F
4	67	2,0	6,5	C
		3,0	10,0	F
		3,5	11,5	H
6	100	1,0	5,5	B
		1,5	7,5	D
		2,0	10	F

Die Angaben in der Tabelle sind definiert für das Präparat Roundup UltraMax (Glyphosat 450g/L) bei 20°C. Das Präparat kann durch Temperaturschwankungen schneller oder langsamer fließen. Daher muß die in der Dosiertabelle angegebene Durchflußmenge überprüft und ggf. korrigiert werden. Während der Saison Ausbringmenge von Zeit zu Zeit überprüfen.

Reinigung

Gerät nicht mit Hochdruckreiniger oder scharfem Wasserstrahl reinigen.

Reinigung während der Saison:

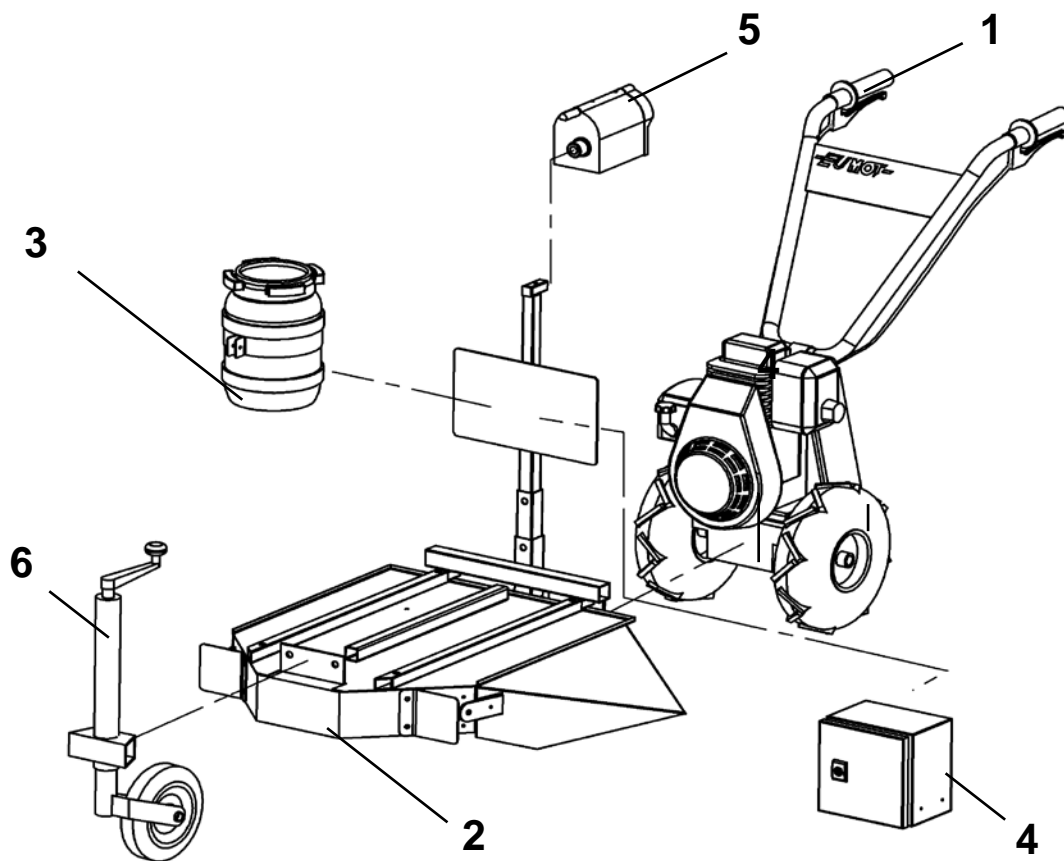
Während kurzer Arbeitspausen (wenige Stunden) kann das Herbizid im System belassen werden. Nach Beendigung der Arbeit: Vor Reinigung Präparat in Originalbehälter zurückfüllen. Dosierknopf an der Pumpe auf Maximum stellen. Präparatebehälter zur Hälfte mit Wasser füllen, Gerät einschalten und Rotationsdüse 3 Minuten über Auffangbehälter laufen lassen oder Reinigungsflüssigkeit auf der zuvor behandelten Fläche ausbringen. Restliches Wasser aus dem Behälter entfernen und Gerät ca. 2 Minuten laufen lassen. Um ein Schäumen des Präparates bei erneuter Inbetriebnahme zu vermeiden, sollte das Reinigungswasser vollständig aus dem System entfernt werden.

Reinigung nach Saisonende:

Wie oben beschrieben verfahren, dazu am besten warmes Wasser verwenden. Zusätzlich: Filter aufschrauben (Schrauben lösen) und Sieb reinigen. Der Spritzschirm und das Düsengehäuse können mit einem feuchten Tuch gereinigt werden, dabei Düsenscheibe aussparen, um Beschädigung zu vermeiden. Bei starker Verschmutzung Düsengehäuse aufschrauben und Schmutz und Pflanzenteile entfernen.

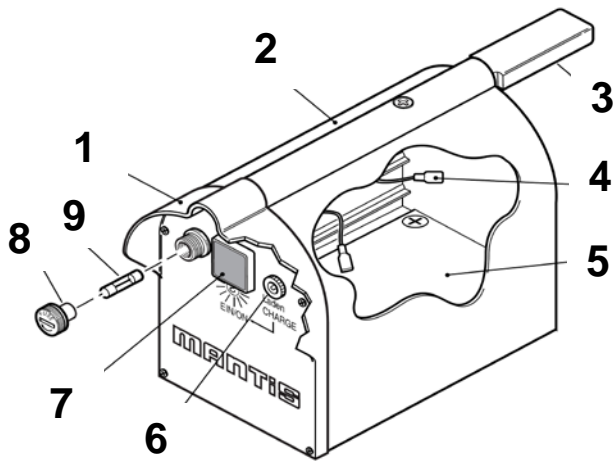


UNIMA



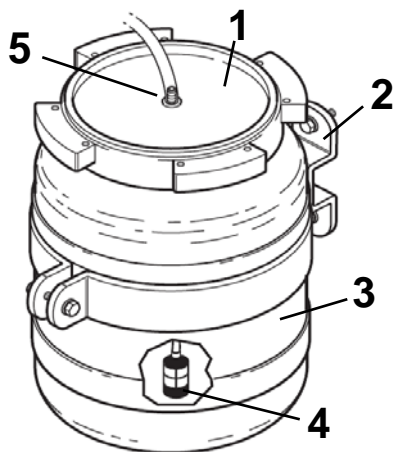
Teil Art.Nr. Bezeichnung

Teil	Art.Nr.	Bezeichnung
1	101442	Einachser, EUMOT (optional)
2	102328	Spritzschirm Metall 60-120cm
3	100589	Behälter mit Halter komplett
4	101854	Pumpensatz MANKAR SELECT
5	102217	Powerpack 2 Akkus MANKAR SELECT
6	102424	Stützrad 200x50



Teil Art.Nr. Bezeichnung

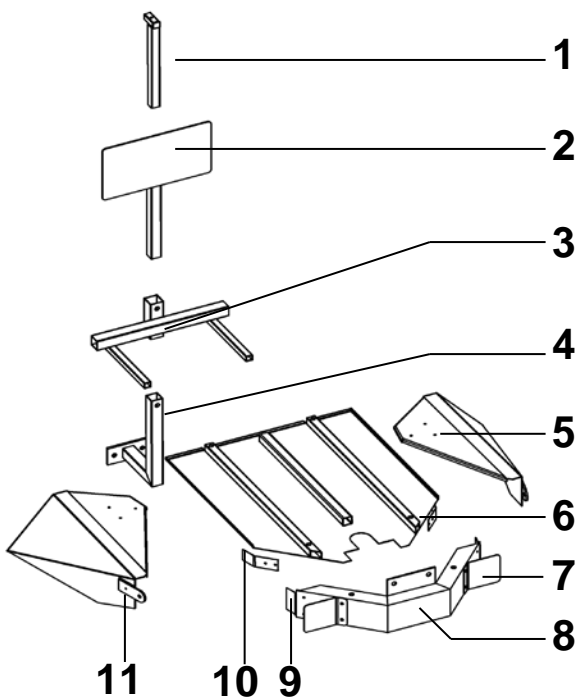
1	100466	Deckel für Powerpack
2	100469	Gehäuse Powerpack
3	100461	Klemmschiene, rund für Powerpack MANKAR gefräst
4	100463	Kabelsatz für Powerpack, 1 Akku, MANKAR
5	102606	Akku 12 V - 12 Ah
6	100693	Ladebuchse d = 2,1 mm
7	100464	Schalter, grün beleuchtet quadratisch für Powerpack und Schaltkasten
8	100365	Sicherungshalter komplett für MINI-MANTRA / MANKAR MAFEX / FLEXOMANT / ...
9	100730	Sicherung T 3.15A



Teil Art.Nr. Bezeichnung

100589 Behälter 6L mit Halter komplett für VARIMANT

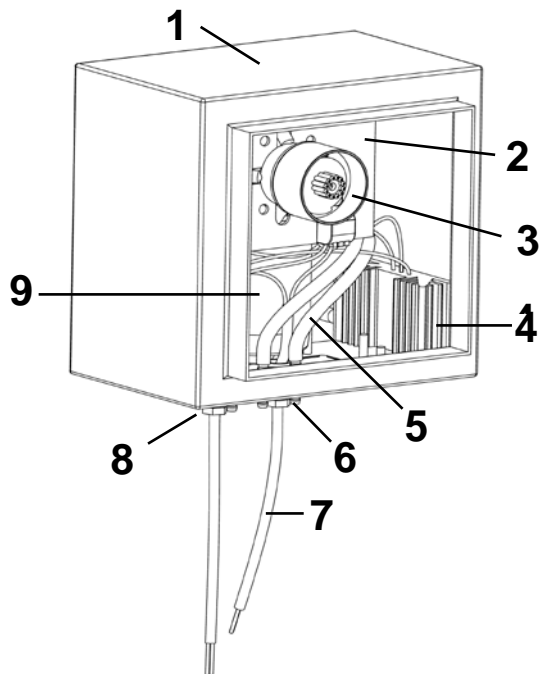
1	100625	Behälterdeckel für 6 L Behälter
2	100623	Behälterhalter für 6 L Behälter FLEXOMANT
3	100624	Behälter 6 L
4	100281	Filter für MINI-MANTRA
5	100085	Schlauchdurchführung 6 mm MS für Pumpensätze MAFEX / MANKAR



Teil Art.Nr. Bezeichnung

102423 Spritzschirm Metall 60-120

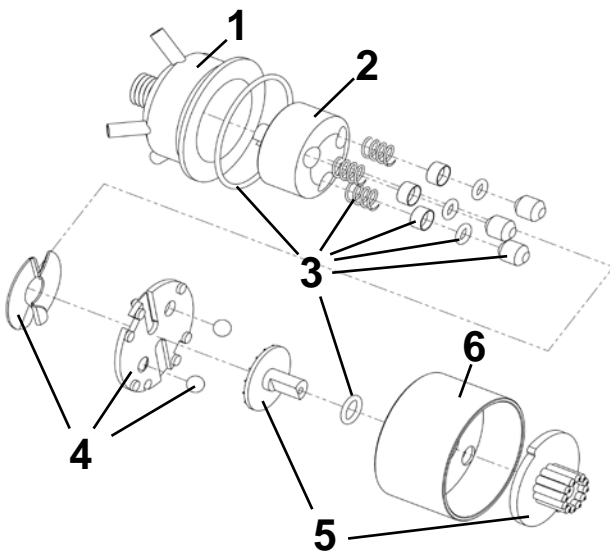
1	102456	Halter, Powerpack, Spritzschirm 60-120
2	101506	Halter, Pumpenkasten u. Behälter, VARIMANT-UNO und UNIMA 60-120
3	102457	Aufnahmegable, Spritzschirm 60-120
4	102458	Adapter, Einachser, Spritzschirm 60-120
5	102459	Kammer, links, Spritzschirm 60-120
6	102460	Abdeckung, Spritzschirm 60-120
7	102461	Abweiser, Spritzschirm 60-120
8	102462	Kammer, Mitte, Spritzschirm 60-120
9	102463	Schanier, Spritzschirm 60-120
10	102464	Federstahl, Spritzschirm 60-120
11	102465	Kammer, Rechts Spritzschirm 60-120



Teil Art.Nr. Bezeichnung

100582 Pumpensatz MANKAR-3, Kapazität 2x5 - 12 ml/min mit DC/DC Wandler

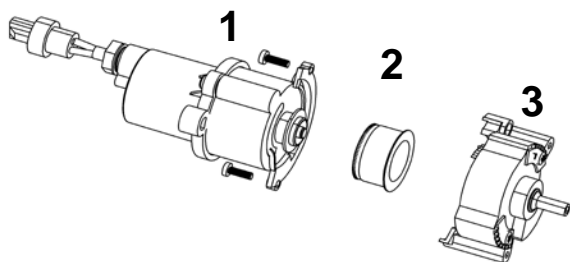
1	101534	Gehäuse, Stahlblech 200x200x155 mm für Schaltkästen und Pumpen
2	102285	Montageblech, Aluminium für MANKAR-Pumpen
3	100527	Dosierpumpe MANKAR-3, Kapazität 5 - 12 ml/min für MANKAR-110 GP
4	100667	Spannungswandler 12-6 Volt für Herbizidanbaugeräte
5	101284	Schlauch PVC, 4 x 2 mm, 20 cm
6	100085	Schlauchdurchführung 6 mm MS für Pumpensätze MAFEX / MANKAR
7	101536	Kabel 2 x 0,75 mm ² , Meterware
8	100121	Kabelverschraubung PG 7, Kunststoff
9	100177	Getriebemotor 12 V mit Hall-Sensor



Teil Art.Nr. Bezeichnung

100522 Dosierpumpe MANKAR-3, Kapazität 5 - 10 ml/min für MANKAR-110 P und VARIMANT

1	100528	Gehäuse, Pumpengehäuse, MS für MANKAR
2	100138	Rotor-3, MS für Kolbenpumpen MAFEX / MANKAR
3	102373	Dichtungssatz für MANKAR-3
4	101626	Reparatur-Satz, MANKAR-Dosierpumpe, Druckscheibe/Kurvenpl.
5	102429	Reparatur-Satz, MANKAR-Dosierpumpe, Dosierknopf/Wählscheibe
6	100534	Deckel für Kolbenpumpe



Teil Art.Nr. Bezeichnung

100320 Düse für MANKAR

1	102417	Motor-Modul für Segmentdüse MANKAR
2	100478	Düsenscheibe für Herbizid-Düse
3	101996	Segment-Modul für Segmentdüse

Fehlerbehebung

Auftretende Fehler	Ursache	Beseitigung
Düsenscheibe dreht nicht	Verschmutzung der Düse Sicherung defekt Kein elektrischer Kontakt Düsenmotor defekt	Düse gründlich reinigen, ggf. Pflanzenteile entfernen Sicherung auswechseln Kabel und Steckkontakte überprüfen Neuen Motor einbauen Braunes Kabel an Plus (+) anklemmen.
Düse spritzt einseitig	Rotationsscheibe dreht falsch herum	Kabel richtig anschließen! (siehe Seite 4, Skizze)
Düse spritzt zu breit	Breitenverstellung falsch eingestellt	Schrauben (A) lösen und Breitenverstellung links bzw. rechts korrigieren (siehe Seite 3)
Düse tropft	Düsenscheibe defekt/verschmutzt	Scheibe erneuern/reinigen.
Düse schäumt	Wasserreste im System	Behälter, Schlauch, Segmentdüse komplett entleeren.
Präparat fließt nicht gleichmäßig	Filter verschmutzt Dosierpumpe defekt/verschmutzt	Filter aufschrauben, Sieb reinigen. Pumpe erneuern/reinigen
Luft im Schlauch	Schlauchverbindung fehlerhaft	Schlauch etwas kürzen und auf Schlauchnippel stecken.

Gewährleistungsbedingungen

- I. Ist der Kauf für beide Teile ein Handelsgeschäft, so hat der Käufer die Ware unverzüglich nach Erhalt, soweit dies nach ordnungsgemäßigem Geschäftsgang tunlich ist, zu untersuchen und, wenn sich ein Mangel zeigt, dem Verkäufer unverzüglich Anzeige zu machen.
- II. Unterlässt der Käufer diese Anzeige, so gilt die Ware als genehmigt, es sei denn, es handelt sich um einen Mangel der bei der Untersuchung nicht erkennbar war. Im Übrigen gelten die §§ 377 ff. HGB.
- III. Die Ansprüche sind nach Wahl des Verkäufers auf Beseitigung des Mangels oder Lieferung einer mangelfreien Sache (Nacherfüllung) beschränkt. Bei Fehlschlagen der Nacherfüllung hat der Käufer das Recht, nach seiner Wahl, zu mindern oder vom Vertrag zurückzutreten.
- IV. Weitergehende Ansprüche des Käufers, insbesondere wegen Mangelfolgeschäden, sind grundsätzlich ausgeschlossen. Dies gilt nicht bei Vorsatz, grober Fahrlässigkeit oder Verletzung wesentlicher Vertragspflichten des Verkäufers sowie im Falle der Verletzung des Lebens, des Körpers oder der Gesundheit. Das Recht des Käufers zum Rücktritt vom Vertrag bleibt unberührt.
- V. Gewährleistungsansprüche verjähren in 24 Monaten bzw. bei gewerblicher Nutzung der erworbenen Ware in 12 Monaten. Die Verjährung beginnt mit der Ablieferung. Die Gewährleistung erlischt, wenn die gelieferte Ware verändert oder unsachgemäß behandelt wird.
- VI. Der Verkäufer hat Sachmängel der Lieferung, welche er von Dritten bezieht und unverändert an den Käufer weiterliefert, nicht zu vertreten. Die Verantwortlichkeit bei Vorsatz oder Fahrlässigkeit bleibt unberührt. Eine Änderung der Beweislast zum Nachteil des Käufers ist mit der vorstehenden Regelung nicht verbunden.
- VII. Mängelansprüche bestehen nicht bei nur unerheblicher Abweichung von der vereinbarten Beschaffenheit oder bei nur unerheblicher Beeinträchtigung der Brauchbarkeit.
- VIII. Die zum Zwecke der Nacherfüllung erforderlichen Aufwendungen trägt der Käufer, soweit sie sich dadurch erhöhen, dass die Lieferung an einen anderen Ort als die Niederlassung des Käufers verbracht wurde, es sei denn, die Verbringung entspricht ihrem bestimmungsgemäßen Gebrauch.

EG-Konformitätserklärung entsprechend der EG-Richtlinie 2006/42/EG

Mantis ULV-Sprühgeräte GmbH, Vierlander Straße 11 a, 21502 Geesthacht

erklären in alleiniger Verantwortung, dass folgende Produkte

MANKAR-Karrenspritze	Typ	MANKAR-ONE, MANKAR-TWO
tragbare Herbizidgeräte Universal-Anbaugeräte	Typ	MANTRA, MINI-MANTRA / PLUS, MICRO-MANTRA, MICRO-VASO, MANKAR HQ FLEXOMANT-1W, FLEXOMANT-2W, FLEXOMANT-3W, FLEXOMANT-4W, FLEXOMANT-PLUS, VARIMANT-1, VARIMANT-2, VARIMANT-4 PLUS, VARIMANT-WINNER-TOP, VARIMANT-WINNER-UNO
Kartoffel-Beizgeräte	Typ	MAFEX
tragbares Insektizid-/ Fungizid-Gerät	Typ	ROFA

den einschlägigen grundlegenden Sicherheits- und Gesundheitsanforderungen der EG-Richtlinie 2006/42/EG entsprechen.

Hiske Weissmann
Geschäftsführer

Geesthacht Januar 2015

(Ort und Datum der Ausstellung)

(Name, Funktion und Unterschrift des Befugten)